

T.C
ISPARTA VALİLİĐİ
KAMİLE GÜRKAN ORTAOKULU MÜDÜRLÜĐÜ

2024-2028 STRATEJİK PLANI

İSTİKLALMARŞI

Korkma, sönmez bu şafaklarda yüzen al sancak;
Sönmeden yurdumun üstünde tüten en son ocak.
O benim milletimin yıldızıdır, parlayacak;
O benimdir, o benim milletimindir ancak.

Çatma, kurban olayım, çehreni ey nazlı hilal!
Kahraman ırkıma bir gül! Ne bu şiddet, bu celal?
Sana olmaz dökülen kanlarımız sonra helal...
Hakkıdır Hakk'a tapan milletimin istiklal!

Ben ezelden beridir hür yaşadım, hür yaşarım.
Hangi çılgın bana zincir vuracakmış? Şaşarım!
Kükremiş sel gibiyim, bendimi çiğner, aşarım.
Yırtarım dağları, enginlere sığmam taşarım.

Garbın afakını sarmışsa çelik zırhlı duvar,
Benim iman dolu göğsüm gibi serhaddim var.
Ulusun, korkma! Nasıl böyle bir imanı boğar,
"Medeniyet!" dediğin tek dişi kalmış canavar?

Arkadaş! Yurduma alçakları uğratma sakın.
Siper et gövdeni, dursun bu hayasızca akın.
Doğacaktır sana va'ettiği günler Hakk'ın...
Kim bilir, belki yarın, belki yarından da yakın.

Bastığın yerleri "toprak!" diyerek geçme, tanı:
Düşün altındaki binlerce kefensiz yatanı.
Sen şehit oğlusun, incitme, yazıktır atanı:
Verme, dünyaları alsan da, bu cennet vatanı.

Kim bu cennet vatanın uğruna olmaz ki feda?
Şüheda fışkıracak toprağı sıksan, şühedal!
Canı, cananı bütün varımı alsın da Huda,
Etmesin tek vatanımdan beni dünyada cüda.

Ruhumun senden, İlahi, şudur ancak emeli:
Değmesin mabedimin göğsüne namahrem eli.
Bu ezanlar ezanlar-ki şahadetleri dinin temeli
Ebedi yurdumun üstünde benim inlemeli.

O zaman vecd ile bin secde eder-varsa-taşım,
Her cerihamdan, İlahi, boşanıp kanlı yaşım,
Fışkırır ruh-ı mücerred gibi yerden na'sım;
O zaman yükselerek arşa değer belki başım.

Dalgalar sen de şafaklar gibi ey şanlı hilal!
Olsun artık dökülen kanlarımın hepsi helal!
Ebediyen sana yok, ırkıma yok izmihlal:
Hakkıdır, hür yaşamış bayrağımın hürriyet;
Hakkıdır, Hakk'a tapan, milletimin istiklal!

Mehmet AKİF ERSOY

*Öğretmenler;
Yeni Nesil Sizin
Eseriniz Olacaktır.*

H. Atatürk



GENÇLİĞE HİTABE

Ey Türk gençliği! Birinci vazifen, Türk İstiklalini, Türk cumhuriyetini, ilelebet, muhafaza ve müdafaa etmektir.

Mevcudiyetinin ve istikbalinin yegane temeli budur. Bu temel, senin, en kıymetli hazinendir. İstikbalde dahi, seni, bu hazineden, mahrum etmek isteyecek, dahili ve harici, bedhahların olacaktır. Bir gün, istiklal ve cumhuriyeti müdafaa mecburiyetine düşersen, vazifeye atılmak için, içinde bulunacağın vaziyetin imkan ve şeraitini düşünmeyeceksin! Bu imkan ve şerait, çok namüsaıt bir mahiyette tezahür edebilir. İstiklal ve cumhuriyetine kastedecek düşmanlar, bütün dünyada emsali görülmemiş bir galibiyetin mümessili olabilirler. Cebren ve hile ile aziz vatanın, bütün kaleleri zapt edilmiş, bütün tersanelerine girilmiş, bütün ordular dağıtılmış ve memleketin her köşesi bilfiil işgal edilmiş olabilir. Bütün bu şeraitten daha elim ve daha vahim olmak üzere, memleketin dahilinde, iktidara sahip olanlar gaffet ve dalalet ve hatta hiyanet içinde bulunabilirler. Hatta bu iktidar sahipleri şahsi menfaatlerini, müstevlerin siyasi emelleriyle tevhit edebilirler. Millet, fakr u zaruret içinde harap ve bitap düşmüş olabilir.

Ey Türk istikbalinin evladı! İşte, bu ahval ve şerait içinde dahi, vazifen; Türk istiklal ve cumhuriyetini kurtarmaktır! Muhtaç olduğun kudret, damarlarındaki asil kanda, mevcuttur!

H. Atatürk

Sunuş

Çağımız dünyasında her alanda yaşanan hızlı gelişmelere paralel olarak eğitimin amaçlarında, yöntemlerinde ve işlevlerinde de değişimin olması vazgeçilmez, ertelenmez ve kaçınılmaz bir zorunluluk haline gelmiştir. Eğitimin her safhasında sürekli gelişime açık, nitelikli insan yetiştirme hedefine ulaşılabilmesi; belli bir planlamayı gerektirmektedir.

Milli Eğitim Bakanlığı birimlerinin hazırlamış olduğu stratejik planlama ile izlenebilir, ölçülebilir ve geliştirilebilir çalışmaların uygulamaya konulması daha da mümkün hale gelecektir. Eğitim sisteminde planlı şekilde gerçekleştirilecek atılımlar; ülke bazında planlı bir gelişmenin ve başarmanın da yolunu açacaktır.

Eğitim ve öğretim alanında mevcut değerlerimizin bilgisel kazanımlarla kaynaştırılması; ülkemizin ekonomik, sosyal, kültürel yönlerden gelişimine önemli ölçüde katkı sağlayacağı inancını taşımaktayız. Stratejik planlama, kamu kurumlarının varlığını daha etkili bir biçimde sürdürebilmesi ve kamu yönetiminin daha etkin, verimli, değişim ve yeniliklere açık bir yapıya kavuşturulabilmesi için temel bir araç niteliği taşımaktadır.

Ömer ÇEVİK

Okul Müdürü

İçindekiler

SUNUŞ	3
İÇİNDEKİLER	4
BÖLÜM I: GİRİŞ VE PLAN HAZIRLIK SÜRECİ	5
BÖLÜM II: DURUM ANALİZİ	6
KURUMSAL TARİHÇE	6
UYGULANMAKTA OLAN STRATEJİK PLANIN DEĞERLENDİRİLMESİ	7
OKULUN MEVCUT DURUMU: TEMEL İSTATİSTİKLER.....	8
PAYDAŞ ANALİZİ	13
GZFT (GÜÇLÜ, ZAYIF, FIRSAT, TEHDİT) ANALİZİ *	16
GELİŞİM VE SORUN ALANLARI	22
BÖLÜM III: MİSYON, VİZYON VE TEMEL DEĞERLER	26
MİSYONUMUZ	26
VİZYONUMUZ	26
TEMEL DEĞERLERİMİZ	27
BÖLÜM IV: AMAÇ, HEDEF VE EYLEMLER	28
TEMA I: EĞİTİM VE ÖĞRETİMDE KALİTENİN ARTIRILMASI	28
TEMA II: KURUMSAL KAPASİTE	34
BÖLÜM V. : MALİYETLENDİRME	40
BÖLÜM VI. : İZLEME VE DEĞERLENDİRME	40

BÖLÜM I: GİRİŞ ve PLAN HAZIRLIK SÜRECİ

2024-2028 dönemi stratejik plan hazırlanması süreci Üst Kurul ve Stratejik Plan Ekibinin oluşturulması ile başlamıştır. Ekip tarafından oluşturulan çalışma takvimi kapsamında ilk aşamada durum analizi çalışmaları yapılmış ve durum analizi aşamasında paydaşlarımızın plan sürecine aktif katılımını sağlamak üzere paydaş anketi, toplantı ve görüşmeler yapılmıştır.

Durum analizinin ardından geleceğe yönelim bölümüne geçilerek okulumuzun amaç, hedef, gösterge ve eylemleri belirlenmiştir. Çalışmaları yürüten ekip ve kurul bilgileri altta verilmiştir.

STRATEJİK PLAN ÜST KURULU

Üst Kurul Bilgileri		Ekip Bilgileri	
Adı Soyadı	Unvanı	Adı Soyadı	Unvanı
Ömer ÇEVİK	Okul Müdürü	Durmuş Coşkun	Müdür Yardımcısı
Halil İbrahim BAĞCI	Müdür Yardımcısı	Fatma YAPICI	Öğretmen
Ramazan ATSATAN	Öğretmen	Ayşe Betül ESER	Öğretmen
Emre ALTUĞ	Okul Aile Birliği Başkanı	Ramazan İNCE	Öğretmen
Nurdan KAYA	Öğrenci Velisi	Emre ALTUĞ	İlkokul Okul Aile Birliği Başkanı
		Nurdan KAYA	Öğrenci Velisi

BÖLÜM II: DURUM ANALİZİ

Durum analizi bölümünde okulumuzun mevcut durumu ortaya konularak neredeyiz sorusuna yanıt bulunmaya çalışılmıştır.

Bu kapsamda okulumuzun kısa tanıtımı, okul künyesi ve temel istatistikleri, paydaş analizi ve görüşleri ile okulumuzun Güçlü Zayıf Fırsat ve Tehditlerinin (GZFT) ele alındığı analize yer verilmiştir.

Kurumsal Tarihçe

Mahallemizde ilk eğitim öğretim 1922 yılında Kamile Gürkan (O dönemki adı ile İstiklâl) Okulu olarak açılan okulumuzda başlamıştır. Daha sonraki yıllarda okulun tamamı yıkılarak iş adamı Mustafa GÜRKAN tarafından annesi Kamile GÜRKAN adına yeniden yaptırılmış ve 1977 yılında KAMİLE GÜRKAN ORTAOKULU adı altında tekrar Eğitim Öğretime başlamıştır. Okulumuz, 1997–1998 Öğretim yılında İlkokulların İlköğretim Okullarına dönüştürülmesi neticesinde Kamile Gürkan İlköğretim Okulu adını aldı. Okulumuz yeni binası 2006 yılında Eğitim Öğretim açılmıştır. 4+4+4 Eğitim sistemine geçilince okulumuz KAMİLE GÜRKAN ORTAOKULU ve Kamile Gürkan Ortaokulu olarak eğitim öğretime aynı binada devam etmektedir.

Okulumuzun yeri: Emre Mahallesi 3802. Sokak No:7 Merkez Isparta olarak yer almaktadır.

Okulumuzda; 1 Müdür, 1 Müdür Yardımcısı, 18 öğretmen olmak üzere toplam 20 personel çalışmaktadır. 7 ortaokul ve 1 özel eğitim şubesi ile toplam 142 öğrencimiz mevcuttur.

Okulumuz tam gün eğitim öğretim yapmaktadır.

Uygulanmakta Olan Stratejik Planın Değerlendirilmesi

2019 yılında yürürlüğe giren KAMİLE GÜRKAN ORTAOKULU Müdürlüğü 2019-2023 Stratejik Planı şu bölümlerden oluşmakta idi:

- 1-Stratejik plan hazırlık süreci,
- 2-Durum analizi,
- 3-Geleceğe yönelim,
- 4- Maliyetlendirme,
- 5- İzleme ve değerlendirme.

Stratejik plan hazırlama süreci görevli üyelerce yürütüldü. Durum analizi okulun kısa tanıtımı yapıldı. Mevcut durum, paydaş analizi ile gelişim ve sorun alanlarından bahsedildi. Geleceğe yönelim ile ilgili eğitim öğretime erişim, kalitenin artırılması ve kurumsal kapasite işlendi.

Bu süreçte belirlenen stratejik hedeflerle ilgili olarak:

2019-2023 stratejik planımızda Hedef 1.1 in gerçekleşmesinin izlenmesi için 2 adet performans göstergesi yer almıştır. Hedefi gerçekleştirmeye yönelik belirlenen faaliyetlerin ve stratejilerin tamamı yapılmıştır, Performans göstergelerine ait izleme ve değerlendirme sonucunda tüm performans göstergelerinde makul düzeyde belirlenen hedef oranına ulaşılmıştır. Müdürlüğümüz stratejik planında da bu performans göstergesinin %100 olarak alınmasına karar verilmiştir.

2019-2023 stratejik planımız içerisinde TEMA-2 içerisinde yer alan hedef 2.1-2.2 ve 2.3 ait hedeflerimiz, 11 adet performans göstergesi ile takip edilmektedir. Hedefi gerçekleştirmeye yönelik belirlenen faaliyetlerin ve stratejilerin tamamı yapılmıştır, Performans göstergelerine ait izleme ve değerlendirme sonucunda tüm performans göstergelerinde makul düzeyde belirlenen hedef oranına ulaşılmıştır.

Amaç 3'e ait 3 hedef müdürlüğümüze ait 2019-2023 stratejik planında yer alan performans göstergeleri ile takip edilmiştir. Kurumsal kapasitenin artırılmasına yönelik hedeflerin gerçekleştirmeye yönelik belirlenen faaliyetlerin ve stratejilerin tamamı yapılmıştır. Performans göstergelerine ait izleme ve değerlendirme sonucunda tüm performans göstergelerinde makul düzeyde belirlenen hedef oranına ulaşılmıştır.

Okulun Mevcut Durumu: Temel İstatistikler

Okul Künyesi

Okulumuzun temel girdilerine ilişkin bilgiler altta yer alan okul künyesine ilişkin tabloda yer almaktadır.

Temel Bilgiler Tablosu- Okul Künyesi

İli: ISPARTA		İlçesi: MERKEZ			
Adres:	Emre Mah. 3802. Sok. No:7	Coğrafi Konum (link):	Kamilegurkanio.meb.k12.tr/tema/harita.php		
Telefon Numarası	02462424677	Faks Numarası:	-		
e- Posta Adresi:	752233@meb.k12.tr	Web sayfası adresi:	http://kamilegurkanoo.meb.k12.tr/		
Kurum Kodu:	752233	Öğretim Şekli:	Tam Gün		
Okulun Hizmete Giriş Tarihi : 1977		Toplam Çalışan Sayısı	20		
Öğrenci Sayısı:	Kız	71	Öğretmen Sayısı	Kadın	11
	Erkek	71		Erkek	8
	Toplam	142		Toplam	19
Derslik Başına Düşen Öğrenci Sayısı		:17	Şube Başına Düşen Öğrenci Sayısı		:17
Öğretmen Başına Düşen Öğrenci Sayısı		:8	Şube Başına 30'dan Fazla Öğrencisi Olan Şube Sayısı		:0
Öğrenci Başına Düşen Toplam Gider Miktarı		100	Öğretmenlerin Kurumdaki Ortalama Görev Süresi		8

Çalışan Bilgileri

Okulumuzun çalışanlarına ilişkin bilgiler altta yer alan tabloda belirtilmiştir.

Çalışan Bilgileri Tablosu

Unvan*	Erkek	Kadın	Toplam
Okul Müdürü ve Müdür Yardımcısı	2	0	2
Sınıf Öğretmeni	0	0	0
Branş Öğretmeni	6	11	19
Rehber Öğretmen	1	0	1
İdari Personel	0	0	0
Yardımcı Personel	0	0	0
Güvenlik Personeli	0	0	0
Toplam Çalışan Sayıları	9	11	20

Okulumuz Bina ve Alanları

Okulumuzun binası ile açık ve kapalı alanlarına ilişkin temel bilgiler altta yer almaktadır.

Okul Yerleşkesine İlişkin Bilgiler

Okul Bölümleri		Özel Alanlar	Var	Yok
Okul Kat Sayısı	3	Çok Amaçlı Salon	Var	
Derslik Sayısı	8	Çok Amaçlı Saha	Var	
Derslik Alanları (m2)	600	Kütüphane	Var	
Kullanılan Derslik Sayısı	8	Fen Laboratuvarı		Yok
Şube Sayısı	8	Bilgisayar Laboratuvarı	Var	
İdari Odaların Alanı (m2)	60	Tasarım Beerı Atölyesi	Var	
Öğretmenler Odası (m2)	48	Beceri Atölyesi		Yok
Okul Oturum Alanı (m2)	600	Pansiyon		Yok
Okul Bahçesi (Açık Alan)(m2)	2350			
Okul Kapalı Alan (m2)	1800			
Sanatsal, bilimsel ve sportif amaçlı toplam alan (m ²)	150			
Kantin (m2)	40			
Tuvalet Sayısı	22			
Diğer (.....)				

Sınıf ve Öğrenci Bilgileri

Okulumuzda yer alan sınıfların öğrenci sayıları alttaki tabloda verilmiştir.

SINIFI	Kız	Erkek	Toplam
5A	10	11	21
5B	10	12	22
6A	8	10	18
6B	10	10	20
7A	11	4	15
7B	11	7	18
8A	10	14	24
ÖZEL EĞİTİM	1	3	4

Donanım ve Teknolojik Kaynaklarımız

Teknolojik kaynaklar başta olmak üzere okulumuzda bulunan çalışır durumdaki donanım malzemesine ilişkin bilgiye alttaki tabloda yer verilmiştir.

Teknolojik Kaynaklar Tablosu

Akıllı Tahta Sayısı	8	TV Sayısı	2
Masaüstü Bilgisayar Sayısı	10	Yazıcı Sayısı	5
Taşınabilir Bilgisayar Sayısı	1	Fotokopi Makinası Sayısı	3
Projeksiyon Sayısı	2	İnternet Bağlantı Hızı	24 MB

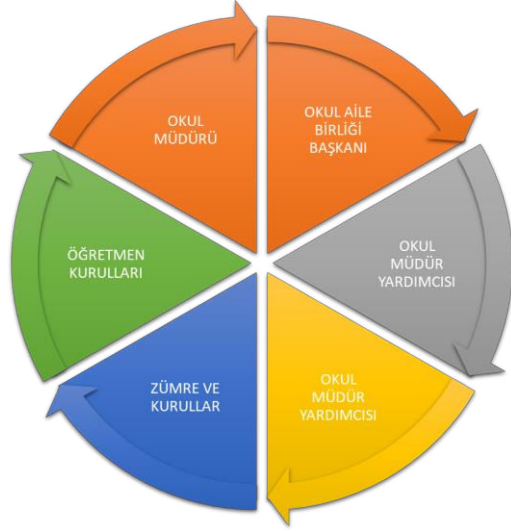
Gelir ve Gider Bilgisi

Okulumuzun genel bütçe ödenekleri, okul aile birliği gelirleri ve diğer katkılarda dâhil olmak üzere gelir ve giderlerine ilişkin son iki yıl gerçekleşme bilgileri alttaki tabloda verilmiştir.

Yıllar	Gelir Miktarı	Gider Miktarı
2022	33400	33400
2023	54000	54000

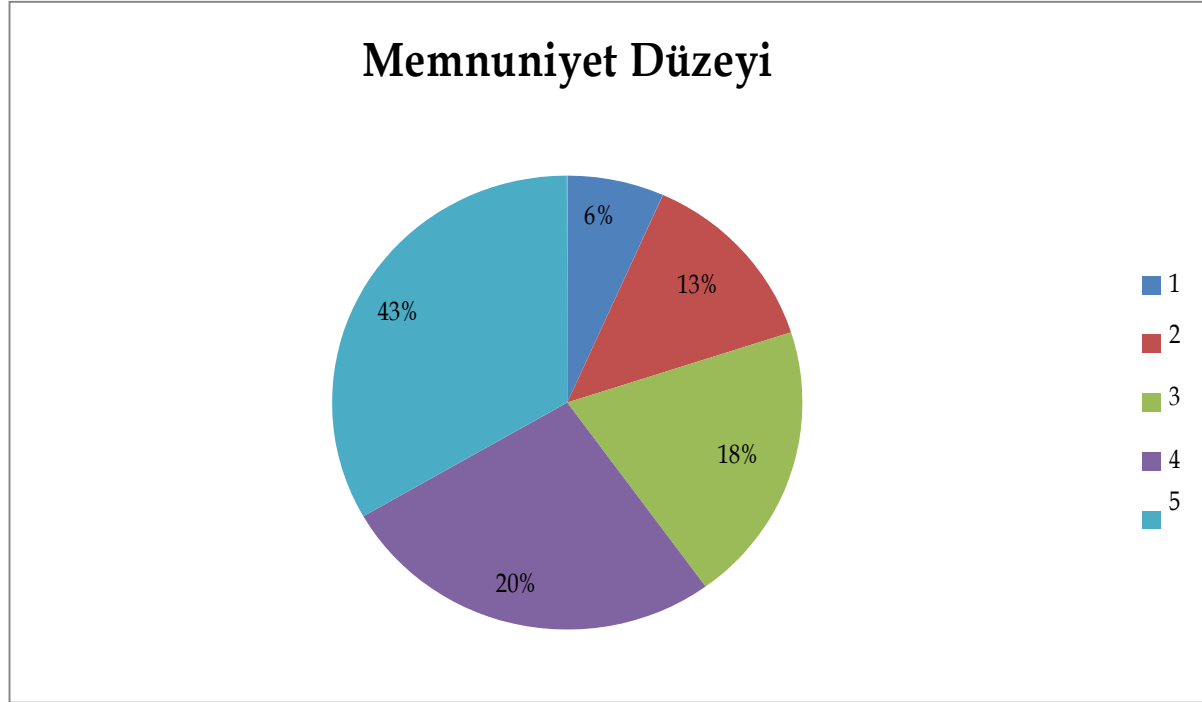
PAYDAŞ ANALİZİ

Kurumumuzun temel paydaşları öğrenci, veli ve öğretmen olmakla birlikte eğitimin dışsal etkisi nedeniyle okul çevresinde etkileşim içinde olunan geniş bir paydaş kitlesi bulunmaktadır. Paydaşlarımızın görüşleri anket, toplantı, dilek ve istek kutuları, elektronik ortamda iletilen önerilerde dâhil olmak üzere çeşitli yöntemlerle sürekli olarak alınmaktadır.

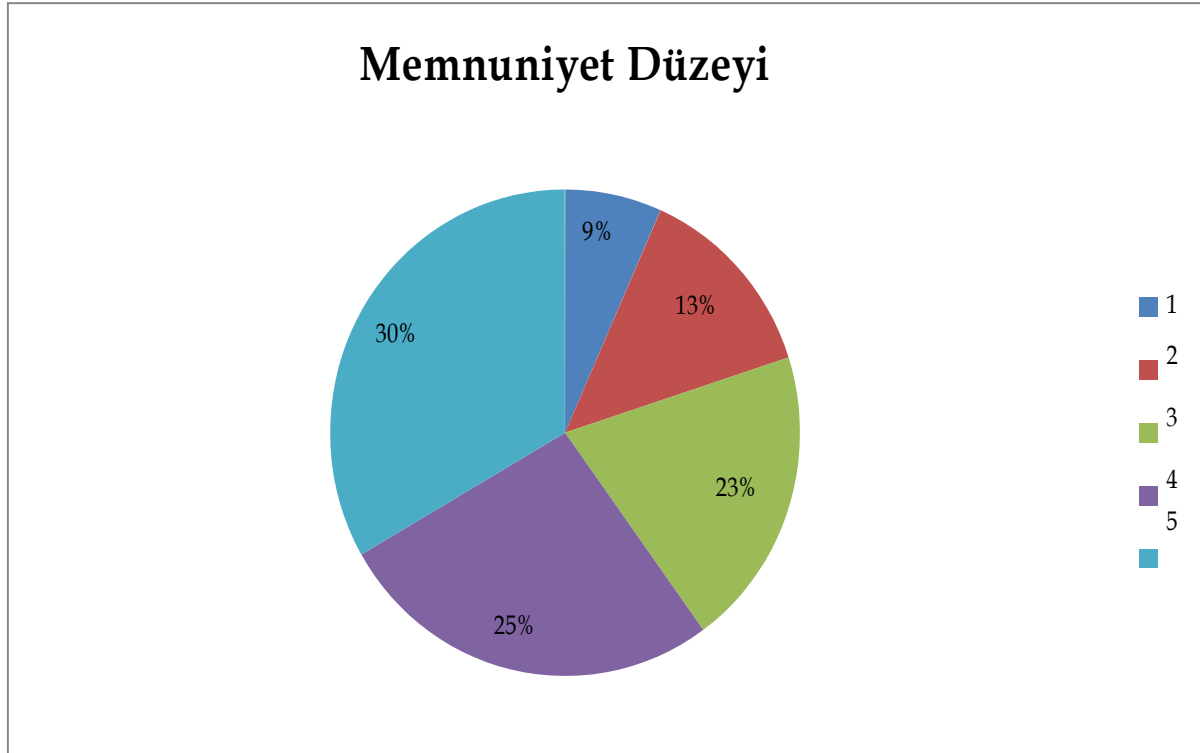


Paydaş anketlerine ilişkin ortaya çıkan temel sonuçlara altta yer verilmiştir :

Öğrenci Anketi Sonuçları:

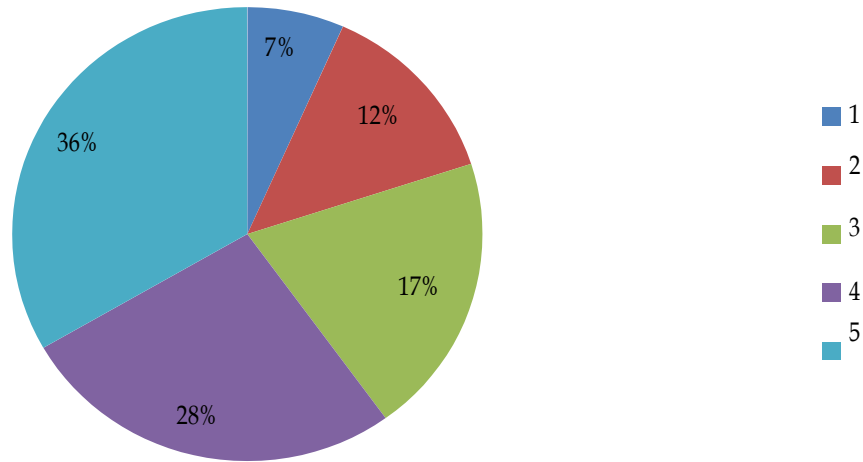


Öğretmen Anketi Sonuçları:



Veli Anketi Sonuçları:

Memnuniyet Düzeyi



GZFT (Güçlü, Zayıf, Fırsat, Tehdit) Analizi *

Okulumuzun temel istatistiklerinde verilen okul künyesi, çalışan bilgileri, bina bilgileri, teknolojik kaynak bilgileri ve gelir gider bilgileri ile paydaş anketleri sonucunda ortaya çıkan sorun ve gelişime açık alanlar iç ve dış faktör olarak değerlendirilerek GZFT tablosunda belirtilmiştir. Dolayısıyla olguyu belirten istatistikler ile algıyı ölçen anketlerden çıkan sonuçlar tek bir analizde birleştirilmiştir.

Kurumun güçlü ve zayıf yönleri donanım, malzeme, çalışan, iş yapma becerisi, kurumsal iletişim gibi çok çeşitli alanlarda kendisinden kaynaklı olan güçlülükleri ve zayıflıkları ifade etmektedir ve ayırmda temel olarak okul müdürü/müdürlüğü kapsamından bakılarak iç faktör ve dış faktör ayrımı yapılmıştır.

İçsel Faktörler

Güçlü Yönler

Öğrenciler	Öğrencilerimizin hazır bulunuşluk düzeylerinin yüksek olması. Sınıftaki öğrenci sayısının uygun olması.
Çalışanlar	Stratejik planlamanın felsefesini benimsemiş olan çalışanların olması. Okulda öğretmen kadrosunun yeterli olup boş geçen derslerin olmaması.
Veliler	Okulla işbirliği yapan, ilgili,
Bina ve Yerleşke	Merkezi bir okul konumunda bulunma. Binanın ihtiyaçlarının karşılayabilir olması.
Donanım	Eğitim öğretimde yüksek teknolojinin kullanılıyor olması.

	<p>Kamera sayısının artırılmış olması.(24 adet kamera)</p> <p>Alarm sisteminin bulunması.</p> <p>Yeterli maddi imkânın olması nedeni ile tüm teknolojik ihtiyaçların karşılanabilmesi</p> <p>Eğitim öğretimde yüksek teknolojinin kullanılıyor olması.</p>
Bütçe	<p>Yeterli maddi imkânın olması</p>
Yönetim Süreçleri	<p>Okul idarecilerinin stratejik planın gerekliliğine inanmaları.</p> <p>Okul müdürünün çalışanları motive etmesi.</p> <p>Resmi yazışmaların sağlıklı bir şekilde yapılması</p> <p>İşlemlerin kısa sürede bitirilmesi</p> <p>Kararların hızlı bir şekilde alınması</p> <p>Kararlara katılım sisteminin uygulanması</p> <p>Bilginin hızlı bir şekilde paylaşılması</p> <p>Yöneticilere ulaşma kanallarının açık olması</p> <p>E-posta sisteminin etkili bir şekilde kullanılması</p> <p>Yöneticilere ulaşma kanallarının açık olması</p>

İletişim Süreçleri	<p>Paydaşlar arasında güçlü bir iletişimin olması.</p> <p>Çalışanlar ve veli-öğrenciler ile birlikte sosyal-kültürel faaliyetlerin yapılması</p> <p>Okulumuzda drama, halkoyunları, satranç faaliyetlerinin varlığı.</p> <p>Yapılan gösterilerin ses düzeni ve platform sayesinde iyi sergilenebilmesi</p> <p>Bilginin hızlı bir şekilde paylaşılması</p> <p>Yöneticilere ulaşma kanallarının açık olması</p>
Vb	

Zayıf Yönler

Öğrenciler	Olumsuz öğrenci davranışlarının olması
Çalışanlar	<p>Kurumumuzda kadrolu hizmetli sayısının yeterli olmaması</p> <p>Okul personelinin kendini yenileme konusundaki isteksizliği</p> <p>Kurum kültürünün oluşturulamaması.</p> <p>Personelin hizmetiçi eğitimlerinin sürekli hale getirilmemiş olması.</p>
Veliler	Bazı velilerin ilgisiz olması sosyoekonomik düzeyi düşük veli çevresine sahip olma.
Bina ve Yerleşke	Kapalı spor salonunun bulunmaması

Donanım	-
Bütçe	Bütçenin kısıtlı olması
Yönetim Süreçleri	Kurum kültürü doğrultusunda motivasyonunun arttırılması için personelin yeterince ödüllendirilememesi
İletişim Süreçleri	-
Vb	-

Dışsal Faktörler

Fırsatlar

Politik	Bakanlığımızın belgesinde yer alan unsurların müdürlüğümüzde/kurumumuzda pozitif beklentiler oluşturması. Öğrencilerimizin ve velilerimizin müfredat, okullarda kullanılan teknoloji, öğretmen yeterlilikleri, okul sosyal faaliyetleri vb. bakımından beklentilerinin giderek yükselmesi kurumu etkileyen politik faktörlerin başında yer almaktadır.
Ekonomik	Okulumuz, mahalle kültürünün hâkim olduğu Emre Mahallesinde bulunmaktadır.
Sosyolojik	Sosyo-Kültürel etkinlik alanlarının fazla olması. Mahallemizde yaşayan nüfus çeşitlilik itibari ile birçok ili kapsamakta ve son yıllarda yabancı uyruklu kişilerin yerleştikleri bir merkez konumunda olmasından dolayı okulumuz veli profili

	de çok çeşitli illerden ve başka ülkelerden gelen yabancılardan oluşmaktadır.
Teknolojik	Bilgi ve iletişim teknolojilerinin eğitime entegrasyonunun sağlanması
Mevzuat-Yasal	Yeni müfredat programının iyi bir şekilde programlanıyor olması
Ekolojik	Yaşanılabilir iller sıralamasında üst sıralarda bulunan Isparta'nın öğretmen atamalarda öncelikli olması, okulumuzun ise il genelinde öncelikli tercih edilen bir okul olması

Tehditler

Politik	Eğitim öğretim sırasında devam eden öğretmen-yönetici atamaları konularındaki belirsizlikler
Ekonomik	Yabancı uyruklu öğrencilerin uzun süre aynı mahallede bulunmaması.
Sosyolojik	Parçalanmış aile sayısının çok fazla olması.
Teknolojik	Medya, internet ve iletişim araçlarının öğrenciler üzerindeki olumsuz etkisi
Mevzuat-Yasal	Mevzuat değişikliklerinin sık olması Bürokrasi işlemlerinin fazla olması
Ekolojik	İklimden dolayı havaların soğuk olması ve öğrencilerin dışarda geçirdikleri zamanın az olması

Gelişim ve Sorun Alanları

Gelişim ve sorun alanları analizi ile GZFT analizi sonucunda ortaya çıkan sonuçların planın geleceğe yönelim bölümü ile ilişkilendirilmesi ve buradan hareketle hedef, gösterge ve eylemlerin belirlenmesi sağlanmaktadır.

Gelişim ve sorun alanları ayırımında eğitim ve öğretim faaliyetlerine ilişkin üç temel tema olan Eğitime Erişim, Eğitimde Kalite ve kurumsal Kapasite kullanılmıştır. Eğitime erişim, öğrencinin eğitim faaliyetine erişmesi ve tamamlamasına ilişkin süreçleri; Eğitimde kalite, öğrencinin akademik başarısı, sosyal ve bilişsel gelişimi ve istihdamı da dâhil olmak üzere eğitim ve öğretim sürecinin hayata hazırlama evresini; Kurumsal kapasite ise kurumsal yapı, kurum kültürü, donanım, bina gibi eğitim ve öğretim sürecine destek mahiyetinde olan kapasiteyi belirtmektedir.

Eğitime Erişim	Eğitimde Kalite	Kurumsal Kapasite
Okullaşma Oranı	Akademik Başarı	Kurumsal İletişim
Okula Devam/ Devamsızlık	Sosyal, Kültürel ve Fiziksel Gelişim	Kurumsal Yönetim
Okula Uyum, Oryantasyon	Sınıf Tekrarı	Bina ve Yerleşke
Özel Eğitime İhtiyaç Duyan Bireyler	İstihdam Edilebilirlik ve Yönlendirme	Donanım
Yabancı Öğrenciler	Öğretim Yöntemleri	Temizlik, Hijyen
Hayatboyu Öğrenme	Ders araç gereçleri	İş Güvenliği, Okul Güvenliği
		Taşıma ve servis

Gelişim ve sorun alanlarına ilişkin GZFT analizinden yola çıkılarak saptamalar yapılırken yukarıdaki tabloda yer alan ayırım da belirtilen temel sorun alanlarına dikkat edilmesi gerekmektedir.

Gelişim ve Sorun Alanlarımız

1.TEMA: EĞİTİM VE ÖĞRETİME ERİŞİM	
1	Okulöncesi eğitimde okullaşma
2	İlköğretimde devamsızlık
3	Zorunlu eğitimden erken ayrılma
4	Kız çocukları başta olmak üzere özel politika gerektiren çocukların eğitime erişimi
5	Özel eğitime ihtiyaç duyan bireylerin uygun eğitime erişimleri
6	Yabancı öğrencilere erişim olanakları
7	Okula uyum ve oryantasyon sorunları

2.TEMA: EĞİTİM VE ÖĞRETİMDE KALİTE	
1	Yabancı dil yeterliliği
2	Eğitim öğretim sürecinde sanatsal sportif ve kültürel faaliyetler
3	Okuma kültürü

4	Okul sađlıđı ve hijyen
5	Zararlı alışkanlıklar
6	Öđretmenlere yönelik hizmet ii eđitimler
7	Eđitimde bilgi ve iletiřim teknolojilerinin kullanımı
8	Sınav odaklı sistem ve sınav kaygısı
19	Öđrencilere yönelik oryantasyon faaliyetleri
10	Uluslararası hareketlilik programlarına katılım
11	Sık müfredat deđiřikliđi

3.TEMA: KURUMSAL KAPASİTE

1	alıřma ortamları ile sosyal, kültürel ve sportif ortamların iř motivasyonunu sađlayacak biçimde düzenlenmesi
2	alıřanların ödüllendirilmesi
3	Atama ve görevde yükselmelerde liyakat ve kariyer esasları ile performansın dikkate alınması, kariyer yönetimi
4	Hizmet ii eđitim kalitesi
5	alıřma ortamları ile sosyal, kültürel ve sportif ortamların iř

	motivasyonunu saęlayacak biçimde düzenlenmesi
6	Çalışanların ödüllendirilmesi
7	Yabancı dil becerileri
8	Okul ve kurumların fiziki kapasitesinin yetersizlięi
9	Öğretmenlere yönelik fiziksel alan yetersizlięi
10	Okul ve kurumların sosyal kültürel sanatsal ve sportif alanlarının yetersizlięi
11	Denetim anlayışından rehberlik anlayışına geçilememesi
12	Elektronik içeriğin geliştirilmesi ve kontrolü

BÖLÜM III: MİSYON, VİZYON VE TEMEL DEĞERLER

Okul Müdürlüğümüzün Misyon, vizyon, temel ilke ve değerlerinin oluşturulması kapsamında öğretmenlerimiz, öğrencilerimiz, velilerimiz, çalışanlarımız ve diğer paydaşlarımızdan alınan görüşler, sonucunda stratejik plan hazırlama ekibi tarafından oluşturulan Misyon, Vizyon, Temel Değerler; Okulumuz üst kurulana sunulmuş ve üst kurul tarafından onaylanmıştır.

MİSYONUMUZ

KAMİLE GÜRKAN ORTAOKULU Olarak “her Öğrenci Öğrenir” Yaklaşımıyla, Öğrencilerimizi Sorumluluklarının bilincinde olan, paylaşımcı, Özgüven sahibi, Türk kültürüne bağlı, demokratik değerleri benimsemiş, soran ve sorgulayan, projeler geliştirebilen, yaratıcı fikirler üretebilen, bireyler olarak yetiştirmektir.

VİZYONUMUZ

Eğitim Öğretim ortamları ve yetiştirdiği öğrencilerin nitelikleri ile Isparta ilinin önde gelen okulları arasında; idealistlik, üretkenlik ve verimlilikte bütünleşen eğitim kurumu olmak, Türkiye düzeyinde adını duyurmaktır.

TEMEL DEĞERLERİMİZ

- 1) Ekip çalışması,
- 2) Fırsat eşitliği,
- 3) Örnek olma,
- 4) Farklılıklara saygı,
- 5) Adil olma ve takdir etme,
- 6) Sorumluluk bilinci,
- 7) Etkili iletişim,
- 8) Bilgi ve uzmanlığa saygı,
- 9) Yenilikçilik,
- 10) Şeffaflık ve güvenilirlik,
- 11) Planlı çalışma,
- 12) Bilgi paylaşımı,
- 13) İşbirliği,
- 14) Ulaşılabilirlik.

BÖLÜM IV: AMAÇ, HEDEF VE EYLEMLER

TEMA I: EĞİTİM VE ÖĞRETİMDE KALİTENİN ARTIRILMASI

Amaç 1	A1.Öğrencilerin eğitim öğretime etkin katılımlarıyla donanımlı olarak bir üst öğrenime geçişi sağlanacaktır.								
Hedef 1.1	H1. Öğrenme kayıpları önleyici çalışmalar yapılarak azaltılacaktır.								
Performans Göstergeleri	Hedefe Etkisi (%)	Başlangıç Değeri	2024	2025	2026	2027	2028	İzleme Sıklığı	Rapor Sıklığı
PG 1.1.1 Bir eğitim ve öğretim yılında destekleme ve yetiştirme kurslarına kayıt yaptıran öğrenci oranı (%)	25	50	60	70	75	78	80	Yılda bir	Yılda Bir
PG 1.1.2 Destekleme ve yetiştirme kurslarına devam eden öğrencilerin katılım sağladığı derslerin not ortalaması	25	70	75	78	80	85	90	Dönemde bir	Dönemde bir
PG 1.1.3 20 gün ve üzeri özürsüz devamsızlık yapan öğrenci oranı	25	5	4	3	2	1	0	Dönemde bir	Dönemde bir

(%)									
PG 1.1.4 20 gün ve üzeri özürlü devamsızlık yapan öğrenci oranı (%)	25	5	4	3	2	1	0	Dönemde bir	Dönemde bir
Koordinatör Birim	Okul İdaresi ve Rehberlik Servisi								
İş Birliği Yapılacak Birimler	İl Milli Eğitim Müdürlüğü								
Riskler									
Stratejiler	<p>S1 Öğrencilerin genel derslerdeki kazanım eksiklikleri tespit edilerek destekleme ve yetiştirme kurslarıyla akademik yeterliklerinin artırılması sağlanacaktır.</p> <p>S2 Dijital platformlar aracılığıyla öğrencilerin tamamlayıcı ve destekleyici eğitim almaları sağlanacaktır.</p> <p>S3 DYK'lara yönelik ders içeriklerine katkı sağlayacak etkinlik, okuma vb aktivitelerin zenginleştirilmesi sağlanacaktır.</p> <p>S4 DYK içerikleri öğrencinin hazır bulunuşluk seviyesi dikkate alınarak hazırlanacaktır.</p> <p>S5 Öğrencilerin devamsızlık nedenleri tespit edilerek devamsızlığa neden olan etmenler giderilecektir.</p>								
Maliyet Tahmini	0								
Tespitler	Yapılacak çalışmalar önceden planlanıp paydaşlara duyurulur.								

İhtiyaçlar	Okul- veli- çevre işbirliğinin artırılması
-------------------	--

Amaç 2	A2. Öğrencilere medeniyetimizin ve insanlığın ortak değerleriyle çağın gereklerine uygun bilgi, beceri, tutum ve davranışlar kazandırılacaktır.								
Hedef 2.1	H2. Öğrencilerin akademik başarılarıyla birlikte tasarım ve girişimcilik yönlerini artırmaya yönelik bütüncül çalışmalar yürütülecektir.								
Performans Göstergeleri	Hedefe Etkisi (%)	Başlangıç Değeri	2024	2025	2026	2027	2028	İzleme Sıklığı	Rapor Sıklığı
PG 2.1.1 Matematik dersi yıl sonu puanı ortalaması	12	75	77	79	82	85	88	Dönemde bir	Dönemde bir
PG 2.1.2 Türkçe dersi yıl sonu puanı ortalaması	11	80	81	83	85	87	90	Dönemde bir	Dönemde bir
PG 2.1.3 Fen Bilimleri dersi yıl sonu puanı ortalaması	11	73	75	77	79	81	85	Dönemde bir	Dönemde bir
PG 2.1.4 Sosyal Bilimler dersi yıl sonu puanı ortalaması	11	80	82	84	86	88	90	Dönemde bir	Dönemde bir
PG 2.1.5 Yabancı dil dersi yıl sonu puanı ortalaması	11	75	77	79	82	85	88	Dönemde bir	Dönemde bir

PG 2.1.6 Öğrenci başına okunan kitap sayısı	11	10	13	15	18	20	22	Dönemde bir	Dönemde bir
PG 2.1.7 Okulun katılım sağladığı ulusal ve uluslararası proje sayısı	11	3	5	6	7	8	9	Dönemde bir	Dönemde bir
PG 2.1.8 Bir eğitim ve öğretim yılında yerel, ulusal ve uluslararası proje, yarışma vb. etkinliklere katılan öğrenci oranı (%)	11	10	12	14	16	18	20	Dönemde bir	Dönemde bir
PG 2.1.9 Ortaokul 5. sınıflarda yabancı dil ağırlıklı eğitim alan öğrenci oranı	11	50	100	100	100	100	100	Yılda bir	Yılda bir
Koordinatör Birim	Okul İdaresi ve Rehberlik Servisi								
İş Birliği Yapılacak Birimler	İl Milli Eğitim Müdürlüğü								
Riskler									
Stratejiler	<p>S1 Öğrencilerin kazanım eksiklikleri tespit edilerek destekleme ve yetiştirme kurslarıyla akademik yeterliklerinin artırılması sağlanacaktır.</p> <p>S2 Öğrencilerin kompozisyon, resim, şiir vb. yarışmalara katılımları teşvik edilecek, okul içerisinde yapılan yarışmalarda öğrencilerin ödüllendirilmesi sağlanacaktır.</p>								

	S3 Okul kütüphanesi zenginleştirilecek, öğrencilerin kitap okumasını teşvik edecek etkinlikler düzenlenecektir. S4 Öğrencilerin yerel, ulusal ve uluslararası proje ve yarışmalara katılmaları teşvik edilecektir. S5 Öğrencilerin ortaokul 5.sınıflarda yabancı dil ağırlıklı eğitim almaları sağlanacaktır.
Maliyet Tahmini	10000 TL
Tespitler	Çağın gereklerine uygun bilgi, beceri, tutum ve davranışlar kazanımların bulunması.
İhtiyaçlar	Kaynak İhtiyacı olacaktır.

Amaç 3	A3. Öğrencilere medeniyetimizin ve insanlığın ortak değerleriyle çağın gereklerine uygun bilgi, beceri, tutum ve davranışlar kazandırılacaktır.								
Hedef 3.2	H3.2 Öğrencilerin bilimsel, kültürel, sanatsal, sportif ve toplum hizmeti alanlarında ders dışı etkinliklere katılım oranı artırılacaktır.								
Performans Göstergeleri	Hedefe Etkisi (%)	Başlangıç Değeri	2024	2025	2026	2027	2028	İzleme Sıklığı	Rapor Sıklığı
PG 3.2.1. Okulda bir eğitim ve öğretim döneminde bilimsel, kültürel, sanatsal ve sportif alanlarda en az bir faaliyete	25	70	75	80	85	90	95	Yılda bir	Yılda bir

katılan öğrenci oranı (%)									
PG 3.2.2. Bir eğitim ve öğretim yılında en az iki sosyal sorumluluk ve toplum hizmeti çalışmalarına katılan öğrenci oranı (%)	25	50	55	60	65	70	75	Yılda bir	Yılda bir
PG 3.2.3. Bir eğitim ve öğretim yılında yerel, ulusal ve uluslararası proje, yarışma vb. etkinliklere katılan öğrenci oranı (%)	25	20	25	30	32	34	36	Yılda bir	Yılda bir
PG 3.2.4. Okulda bir eğitim ve öğretim yılında geleneksel çocuk oyunları alt başlığında en az bir faaliyete katılan öğrenci oranı (%)	25	70	75	80	85	90	95	Yılda bir	Yılda bir
Koordinatör Birim	Okul İdaresi ve Rehberlik Servisi								
İş Birliği Yapılacak Birimler	İl Milli Eğitim Müdürlüğü								
Riskler									
Stratejiler	S1. Her bir öğrencinin bir kulüp faaliyetinde aktif olarak yer alması sağlanarak kulüp faaliyetlerinin etkinliği artırılabilecektir. S2. Öğrencilerin seviyelerine uygun olarak toplumsal sorunların çözümüne katkı sağlamak ve								

	<p>farkındalık oluşturmak amacıyla afet ve acil durum, çevre, eğitim, spor, kültür ve turizm, sağlık ve sosyal hizmetler alanlarında toplum hizmeti faaliyetlerine katılımları artırılabacaktır.</p> <p>S3. Okul bünyesinde yarışmalar düzenlenecektir.</p> <p>S4. Diğer kurum ve kuruluşlarla iş birliği içerisinde yürütülen bilimsel, sosyal, kültürel, sanatsal ve sportif alanlardaki faaliyetler artırılabacaktır.</p> <p>S5. Okul bahçeleri çocukların geleneksel oyunlarla vakit geçirmelerini sağlayacak ve gelişimlerini destekleyecek şekilde etkin olarak kullanılacaktır.</p> <p>S6. Okul bünyesinde etkinlikler düzenlenecektir.</p> <p>S7. Öğrencilerin yerel, ulusal ve uluslararası proje ve yarışmalara katılmaları teşvik edilecektir.</p> <p>S8. Okul bahçeleri geleneksel çocuk oyunlarına yönelik düzenlenecektir.</p> <p>S9. Öğrenci seviyesine ve öğretim programı kazanımlarına uygun olarak geleneksel çocuk oyunları ders içi etkinliklerde kullanılacaktır.</p> <p>S10. Tabiat Okulu, Mesleki yarışmalar, Üç aylar ve Ramazan, Vakit Kuşanmak -Namaz-, Arapça yarışmaları gibi etkinliklere öğrencilerin katılımları teşvik edilecektir.</p>
Maliyet Tahmini	20000 TL
Tespitler	Yapılacak çalışmalar önceden planlanıp paydaşlara duyurulur.
İhtiyaçlar	Okul- veli- çevre işbirliğinin arttırılması

TEMA II: KURUMSAL KAPASİTE

Amaç 3	A3. Eğitimin temel ilkeleri doğrultusunda okulun niteliğini arttırmak amacıyla kurumsal kapasite geliştirilecektir.
Hedef 3.3	H3.3. Kurum personelinin mesleki gelişimlerinin artırılması sağlanacaktır.

Performans Göstergeleri	Hedefe Etkisi (%)	Başlangıç Değeri	2024	2025	2026	2027	2028	İzleme Sıklığı	Rapor Sıklığı
PG 3.3.1. Hizmet içi eğitim alan yönetici ve öğretmen sayısı	13	19	19	19	19	19	19	Yılda bir	Yılda bir
PG 3.3.2. Eğitim alan yardımcı personel sayısı	12	0	1	1	1	1	1	Yılda bir	Yılda bir
PG 3.3.3. Uzaktan hizmet içi eğitime katılan öğretmen sayısı	12	19	19	19	19	19	19	Yılda bir	Yılda bir
PG 3.3.4. Ulusal ve uluslararası projelere katılım sağlayan öğretmen sayısı	12	5	8	10	12	14	16	Yılda bir	Yılda bir
PG 3.3.5. Öğretmenlere yönelik düzenlenen eğitim sayısı	12	5	7	8	9	10	11	Yılda bir	Yılda bir
PG 3.3.6. Yöneticilere yönelik düzenlenen eğitim sayısı	12	6	8	8	8	8	8	Yılda bir	Yılda bir
PG 3.3.7. Yüksek lisans eğitimini sürdüren/ tamamlayan öğretmen ve	12	7	8	9	10	11	12	Yılda bir	Yılda bir

yönetici sayısı									
PG 3.3.8. Doktora eğitimini sürdüren/tamamlayan öğretmen ve yönetici sayısı	12	0	1	1	1	1	1	Yılda bir	Yılda bir
Koordinatör Birim	Okul İdaresi ve Rehberlik Servisi								
İş Birliği Yapılacak Birimler	İl Milli Eğitim Müdürlüğü								
Riskler									
Stratejiler	<p>S 3.3.1. Okul yöneticilerinin ve öğretmenlerin mesleki gelişim ihtiyaçları tespit edilerek bu ihtiyaçları gidermeye yönelik bir mesleki gelişim planı hazırlanacaktır.</p> <p>S 3.3.2. Bakanlık, diğer kurum ve kuruluşlarla yapılan iş birlikleri kapsamında yardımcı personelin görev alanı ile ilgili iş başı eğitim almaları sağlanacaktır.</p> <p>S 3.3.3. Okul öğretmenlerinin alanlarında mesleki gelişimlerini ve öğretmenlik yeterliklerini geliştirmek için mahalli ve merkezi düzeyde eğitim almaları sağlanacaktır.</p> <p>S 3.3.4. Okul yöneticilerinin ve öğretmenlerin dijital platformlar aracılığıyla verilen eğitimlere katılmaları teşvik edilecektir.</p> <p>S 3.3.5. Okul personelinin motivasyon, iş doyumunu ve kurumsal bağlılık düzeylerini artıracak çalışmalar yapılacaktır.</p>								
Maliyet Tahmini	0								
Tespitler	İlgili kurum, kuruluş ve kişilerle iletişime geçilmesi								

İhtiyaçlar	Bilimsel, kültürel, sanatsal, sportif ve toplum hizmeti alanlarında yapılan etkinliklerin takibini sağlayacak görevliler,
-------------------	---

Amaç 4	A4. Okulun eğitimin temel ilkeleri doğrultusunda niteliğini arttırmak amacıyla kurumsal kapasite geliştirilecektir.								
Hedef 4.1	H4. Eğitim ve öğretimin sağlıklı ve güvenli bir ortamda gerçekleştirilmesi için okul sağlığı ve güvenliği geliştirilecektir.								
Performans Göstergeleri	Hedefe Etkisi (%)	Başlangıç Değeri	2024	2025	2026	2027	2028	İzleme Sıklığı	Rapor Sıklığı
PG 4.1.1 Okulda yaşanan kaza sayısı	15	5	4	3	3	2	1	Dönemde bir	Dönemde bir
PG 4.1.2 Bağımlılıkla mücadele ile ilgili konularda eğitim alan öğrenci ve öğretmen sayısı	14	150	150	150	150	150	150	Yılda bir	Yılda bir
PG 4.1.3 Akran zorbalığı ve siber zorbalıkla ilgili konularda eğitim alan öğretmen, öğrenci ve veli	14	150	150	150	150	150	150	Yılda bir	Yılda bir

sayısı									
PG 4.1.4 Sağlıklı beslenme ve obezite ile ilgili konularda verilen eğitim alan öğrenci, öğretmen ve veli sayısı	14	150	150	150	150	150	150	Yılda bir	Yılda bir
PG4. 1.5 Hijyen, gıda güvenliği, bulaşıcı hastalıklar ile ilgili konularda verilen eğitim alan öğrenci, öğretmen ve personel sayısı	14	150	150	150	150	150	150	Yılda bir	Yılda bir
PG 4.1.6 Sivil savunma eğitimlerine katılan öğrenci ve öğretmen sayısı	14	150	150	150	150	150	150	Yılda bir	Yılda bir
PG 4.1.7 Afet ve acil durum tatbikat sayısı	14	150	150	150	150	150	150	Yılda bir	Yılda bir
Koordinatör Birim	Okul İdaresi ve Rehberlik Servisi								
İş Birliği Yapılacak Birimler	İl Milli Eğitim Müdürlüğü								
Riskler									
Stratejiler	S1 Eğitim ortamları iş sağlığı ve güvenliği yönergesine uygun hâle getirilecektir. S2 Öğrenci, öğretmen ve velilerde farkındalık oluşturmak için bağımlılıkla mücadele, akran zorbalığı,								

	<p>siber zorbalık, sağlıklı beslenme ve obezite, hijyen, bulaşıcı hastalıklar ve gıda güvenliği gibi konularda alan uzmanları ile iş birliğinde eğitimler düzenlenecektir.</p> <p>S3 Doğa, insan ve teknoloji kaynaklı (deprem, sel, heyelan, yangın, çığ ve salgın hastalıklar vd.) afetlere karşı gerekli tedbirlerin alınması için çalışmalar yapılacaktır.</p> <p>S4 Doğa, insan ve teknoloji kaynaklı (deprem, sel, heyelan, yangın, çığ ve salgın hastalıklar vd.) konularında alan uzmanları ile iş birliğinde öğretmen ve öğrencilere farkındalık eğitimleri verilecektir.</p> <p>S5 Okulun afet ve acil durum eylem planının güncel tutulması sağlanacaktır.</p> <p>S6 Afet ve acil durum tatbikatları düzenlenecektir.</p>
Maliyet Tahmini	20000 TL
Tespitler	Yapılacak çalışmalar önceden planlanıp paydaşlara duyurulur.
İhtiyaçlar	Okul- veli- çevre işbirliğinin arttırılması

BÖLÜM V. : MALİYETLENDİRME

2024-2028 Stratejik Planı Faaliyet/Proje Maliyetlendirme Tablosu

Kaynak Tablosu	2024	2025	2026	2027	2028	Toplam
Genel Bütçe	-	-	-	-	-	-
Valilikler ve Belediyelerin Katkısı	-	-	-	-	-	-
Diğer (Okul Aile Birlikleri)	30000	35000	40000	45000	50000	200000
TOPLAM	30000	35000	40000	45000	50000	200000

BÖLÜM VI. : İZLEME VE DEĞERLENDİRME

Okulumuz Stratejik Planı izleme ve değerlendirme çalışmalarında 5 yıllık Stratejik Planın izlenmesi ve 1 yıllık gelişim planının izlenmesi olarak ikili bir ayrıma gidilecektir.

Stratejik planın izlenmesinde 6 aylık dönemlerde izleme yapılacak denetim birimleri, il ve ilçe millî eğitim müdürlüğü ve Bakanlık denetim ve kontrollerine hazır halde tutulacaktır.

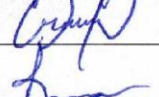

Yıllık planın uygulanmasında yürütme ekipleri ve eylem sorumlularıyla aylık ilerleme toplantıları yapılacaktır. Toplantıda bir önceki ayda yapılanlar ve bir sonraki ayda yapılacaklar görüşülüp karara bağlanacaktır.

T.C.

Isparta Valiliđi

İl Milli Eđitim M¼d¼rl¼đ¼

5018 sayılı Kamu Mali Y¼netim ve Kontrol Kanunu geređince On İkinici Kalkınma Planı ve diđer ¼st politika belgeleri esas alınarak M¼d¼rl¼đ¼m¼zce benimsenen temel politika, ¼ncelik ve ilkeler çerçevesinde M¼d¼rl¼đ¼m¼z tarafından katılımcı y¼ntemlerle hazırlanan Kamile G¼rkan Ortaokulu 2024-2028 Stratejik Planı tarafımızca uygun g¼r¼lm¼şt¼r.

Kamile G¼rkan Ortaokulu Strateji Geliřtirme ¼st Kurulu			
Sıra	Adı Soyadı	¼nvanı	İmza
1	¼mer EVİK	Okul M¼d¼r¼	
2	Halil İbrahim BAĐCI	M¼d¼r Yardımcısı	
3	Ramazan ATSATAN	¼đretmen	
4	Emre ALTUĐ	Okul Aile Birliđi Bařkanı	
5	Nurdan KAYA	¼đrenci Velisi	



T.C.
ISPARTA VALİLİĞİ
İl Millî Eğitim Müdürlüğü
Kamile Gürkan Ortaokulu



Sayı : E-25434772-20-103663741
Konu : 2024-2028 Stratejik Plan Onayı

03.06.2024

MÜDÜRLÜK MAKAMINA

- İlgi : a) 5018 sayılı Kamu Mali Yönetimi ve Kontrol Kanunu.
b) Kamu İdarelerinde Stratejik Planlama Usul ve Esasları Hakkında Yönetmelik.
c) Millî Eğitim Bakanlığının 30.01.2024 tarihli ve 2022/21 sayılı Genelgesi.

5018 sayılı Kamu Mali Yönetimi ve Kontrol Kanununun 9.maddesinde ; “Kamu idareleri; kalkınma planları, Cumhurbaşkanlığı tarafından belirlenen politikalar, programlar, ilgili mevzuat ve benimsedikleri temel ilkeler çerçevesinde geleceğe ilişkin misyon ve vizyonlarını oluşturmak, stratejik amaçlar ve ölçülebilir hedefler saptamak, performanslarını önceden belirlenmiş olan göstergeler doğrultusunda ölçmek ve bu sürecin izleme ve değerlendirmesini yapmak amacıyla katılımcı yöntemlerle stratejik plan hazırlarlar.” denilmektedir.

Bu anlamda; ilgi (a) kanun kapsamında, ilgi (b) yönetmelik ve ilgi (c) genelge doğrultusunda Kamile Gürkan Ortaokulu Müdürlüğü 2024-2028 Stratejik Planı katılımcı bir anlayışla hazırlanmış bulunmaktadır.

Makamlarınızca uygun görüldüğü takdirde, 2024-2028 yıllarını kapsayan Kamile Gürkan Ortaokulu Müdürlüğü Stratejik Planının uygulamaya konulmasını;
Olurlarınıza arz ederim.

Ömer ÇEVİK
Okul Müdürü

Uygun görüşle arz ederim.

Gönül ŞAHİN
Şube Müdürü

OLUR
Erhan BAYDUR
İl Millî Eğitim Müdürü

Ek: 2024-2028 Stratejik Planı (41 Sayfa)

Bu belge güvenli elektronik imza ile imzalanmıştır.
Adres : Emre Mahallesi 3802 Sokak No:5 Merkez/ISPARTA Belge Doğrulama Adresi : <https://www.turkiye.gov.tr/meb-cbys>
Telefon No : 0 (246) 242 46 77 Bilgi için: H. İbrahim BAĞCI
E-Posta: 752233@meb.k12.tr Unvan : Müdür Yardımcısı
Kep Adresi : mebz@hs01.kep.tr İnternet Adresi: Faks:2462424677
Bu evrak güvenli elektronik imza ile imzalanmıştır. <https://evraksorgu.meb.gov.tr> adresinden 2cdb-06e3-3b3d-a74a-7474 kodu ile teyit edilebilir.

